

2009년 충청북도 재정공시



충청북도 재정공시 제2009-234호(2009. 8.28.) 충청북도지사 (인)

- ◆ 우리 도의 2008년도 세입규모는 실제수납액 기준, 2조 7,243억원으로 전년 대비 3.1% 823억원이 증가하였습니다.
- 자체수입(지방세 및 세외수입)이 1조 803억원으로 도민 1인당 연간 지방세 부담액이 34만원이며,
- 의존재원(교부세, 보조금 등)은 1조 6,075억원입니다.
- 또한 지방도정비사업, 오송단지 신춘교가설 등의 추진을 위하여 365억원을 차입하여
- 우리 도의 누적채무는 총 27건 6,811억원입니다.
- 공유재산은 결산기준 변경에 따라 복식부기자료(도로,하천시설 등) 5조 4,722억원의 자산이 포함되어 현재는 총 6조 5,713억원 규모를 유지하고 있습니다.

◆ 타도와 비교하여 보면



- ◆ 도(道) 평균액(5조 1,926억원)보다 2조 4,683억원이 적은 규모로
- 자체수입은 도(道) 평균액(2조 2,612억원)보다 1조 1,810억원이,
 - ※ 자체수입 = 지방세+세외수입
 의존재원은 도(道) 평균액(2조 5,983억원)보다 9,908억원이 각각 적으며
- 총 채무액은 6,811억원으로 도(道) 평균액(9,478억원)보다 2,667억원이 적은 규모로
 지역개발기금 매출공채발행 3,861억원, 중소기업기금의
 융자금 812억을 제외한 실질채무는 2,138억원입니다.
- 또한, 공유재산액 6조 5,713억원은 도(道) 평균액(7조 9,617억원)과
 비교하여 1조 3,904억원이 적습니다.

◆ 한편, 우리 도의 2008년도 최종예산 대비 자체수입의 비율인
 '재정자립도'는 27.3%이며(전국 평균 53.4%),
 자체수입에 자주재원을 더하여 계산한 비율인 '재정자주도'는
 49.4%(전국 평균 81.0%)입니다.

- ※ 자립도 : 자체수입(지방세(지방교육세 제외)+세외수입) / 예산규모
- ※ 자주도 : 자체수입+자주재원(교부세+조정교부금+재정보전금) / 예산규모
- ※ 예산규모 : 자체수입+자주재원+보조금+지방채 및 예치금회수

◆ 이러한 전반적인 상황으로 볼 때, 우리 도의 재정은
재정자립도, 재정자주도가 전국평균보다 작은 것으로 나타나
자체수입 확충 등의 노력이 필요한 것으로 판단됩니다.

① 공통공시 총괄

《총량적 재정운영 결과》

(단위 : 백만원, %)

재정운영 결과		2008년도 (A)	2007년도 (B)	증감 (A-B)	증감률 (A-B)/B	전국 평균	도(道) 평균
① 세입·세출결산	징 수 액	2,724,271	2,641,956	82,315	3.1	847,751	5,192,576
	지 출 액	2,531,081	2,369,456	161,625	6.8	678,058	4,698,543
② 지방채, 일시차입금 등 채무의 현재액(원금기준)		681,104	551,415	129,689	23.5	113,343	947,838
③ 채권 관리현황(원금기준)		608,537	572,481	36,056	6.3	69,689	1,105,427
④ 기금운용 현황		154,933	177,335	△22,402	△12.6	35,183	284,469
⑤ 공유재산 증감 및 현재액	공유재산	6,571,263	982,773	5,588,490	568.6	2,060,557	7,961,706
	물 품	47,793	48,015	△222	△0.5	7,731	67,049
⑥ 복식부기 채무보고서	자산총계	8,012,131	8,001,270	10,861	0.1	3,566,350	15,589,812
	부채총계	510,512	540,737	△30,225	△5.6	123,497	834,813
	비용총계	2,130,677	1,897,902	232,775	12.3	514,141	3,953,247
⑦ 통합재정수지	예산분야	17,417	6,063	11,354	187.3	12,207	43,212
	결산분야	행정안전부 발표 후 공시(예정)					

- ▶ 전국평균 : 246개 지방자치단체(광역+기초)의 평균
- ▶ 도(道)평균 : 9개 광역지방자치단체(특별·광역시 제외)의 평균
- ▶ 전국 및 도(道)평균은 금액을 기준으로 함
- ▶ 통합재정수지(결산분야)는 행정안전부 발표 후 공시(예정)

《재정운영에 관한 중요사항》

(단위 : 백만원, %)

재정운영결과		2008년도 (A)	2007년도 (B)	증감 (A-B)	증감률 (A-B)/B	전국 평균	도(道) 평균
①재정분석·진단결과		항목별 공시내용 참조					
②감사원 등 감사결과		항목별 공시내용 참조					
③ 주 민 주 요 관 심 항 목	③-1 업무추진비 집행현황	1,894	1,962	△68	△3.5	751	2,738
	③-2 지방채무 현황	681,104	551,415	129,689	23.5	113,343	947,838
	③-3 행사·축제경비 집행현황	13,572	11,516	2,056	17.9	4,022	15,467
	③-4 민간단체 등 보조금 지원현황	45,560	39,023	6,537	16.8	27,970	88,559
	③-5 1,000만원 이상 수의계약 실적	15,922	3,317	12,605	380.0	10,698	19,229
	③-6 연말지출 원인행위현황	32,008	13,450	18,558	138.0	24,502	37,720

- ▶ 전국평균 : 246개 지방자치단체(광역시+기초)의 평균
- ▶ 도(道)평균 : 9개 광역지방자치단체(특별·광역시 제외)의 평균
- ▶ 전국 및 도(道) 평균은 금액을 기준으로 함

② 총량적 재정운영 결과

① 세입·세출예산의 집행상황

가. 세입결산(2008년도)

(단위 : 백만원, %)

회계별	구 분	예산현액	징수 결정액 (A)	실제 수납액 (B)	B/A	미 수 납 액		
						계 (A-B)	불 납 결손액	미수납 이월액
합 계		2,680,556	2,755,111	2,724,271	98.9	30,840	5,256	25,584
일반 회계	소 계	2,241,063	2,311,038	2,280,254	98.7	30,784	5,256	25,528
	지방세	496,310	549,224	519,679	94.6	29,545	5,212	24,333
	세외수입	251,796	261,052	259,813	99.5	1,239	44	1,195
	지방교부세	453,491	464,740	464,740	100.0	-	-	-
	보조금	1,002,946	999,502	999,502	100.0	-	-	-
	지방채 및 예치금회수	36,520	36,520	36,520	100.0	-	-	-
	특별회계	439,493	444,073	444,017	100.0	56	-	56
공기 업	소 계	190,807	195,268	195,268	100.0	-	-	-
	지역개발기금	190,807	195,268	195,268	100.0	-	-	-
기타	소 계	248,686	248,805	248,749	100.0	56	-	56
	충북도립대학운영	6,951	7,270	7,270	100.0	-	-	-
	의료급여기금	179,333	179,428	179,372	100.0	56	-	56
	농어촌개발기금	15,808	15,897	15,897	100.0	-	-	-
	학교용지부담금	24,824	24,522	24,522	100.0	-	-	-
	광역교통시설	6,420	6,270	6,270	100.0	-	-	-
	충청북도균형발전	15,350	15,418	15,418	100.0	-	-	-

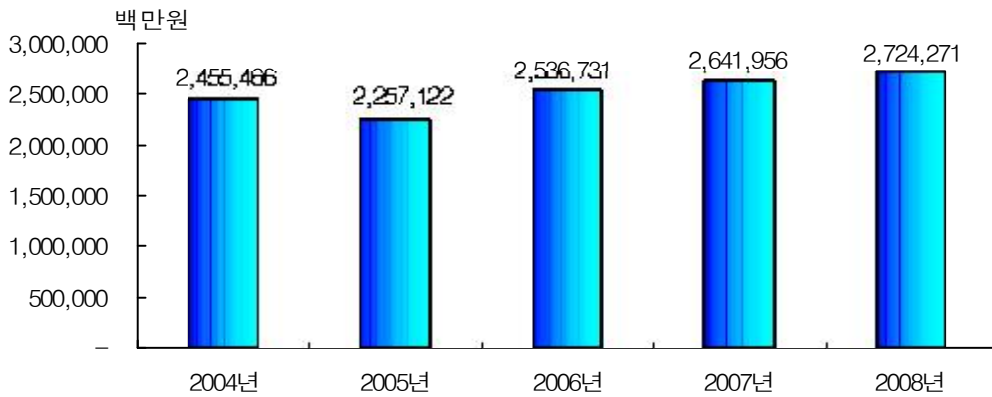
☞ 일반회계 실제수납액의 구성비

구 분	계	지방세	세외수입	지방교부세	보조금	지방채
실제수납액 (백만원)	2,280,254	519,679	259,813	464,740	999,502	36,520
구 성 비 (%)	100.0	22.8	11.4	20.4	43.8	1.6

☞ 연도별 현황

구 분	연도별 (백만원)				
	2004	2005	2006	2007	2008
세입결산	2,455,466	2,257,122	2,536,731	2,641,956	2,724,271

[세입결산액 연도별증감 추이]



☞ 주요 증감사항은 다음과 같습니다.

일반회계는

- 보조금이 1,727억원, 지방교부세가 562억이 증가하였고
세외수입이 758억원 감소하였으며

특별회계는

- 지역개발기금이 781억원 감소한 반면
- 균형발전특별회계가 154억원이 증가하여
전년에 비하여 823억원이 증가하였습니다.

나. 세출결산(2008년도)

(단위 : 백만원,%)

회계별	구 분	예산현액 (A)	지출원인 행 위 액	지 출 액		다음연도 이월액(C)	집행잔액 D(A-B-C)	D/A
				B	B/A			
합 계		2,680,556	2,551,893	2,531,081	94.4	48,455	101,020	3.8
일 반 회 계	소 계	2,241,063	2,159,168	2,138,356	95.4	48,455	54,252	2.4
	일반공공행정	227,502	224,772	224,660	98.8	212	2,630	1.2
	공공질서및안전	116,680	110,445	106,438	91.2	9,277	965	0.8
	교육	150,420	150,091	150,091	99.8	329	0	0.0
	문화및관광	88,592	84,289	83,371	94.1	4,357	864	1.0
	환경보호	156,309	156,038	155,698	99.6	340	271	0.2
	사회복지	495,042	488,251	488,251	98.6	0	6,791	1.4
	보건	50,088	48,996	48,841	97.5	155	1,092	2.2
	농림해양수산	357,837	353,115	350,314	97.9	5,734	1,789	0.5
	산업중소기업	101,931	98,829	98,829	97.0	2,200	902	0.9
	수송및교통	206,222	185,679	175,456	85.1	20,036	10,730	5.2
	국토및지역개발	96,738	91,842	89,586	92.6	5,815	1,337	1.4
	예비비	24,068	0	0	0.0	0	24,068	100.0
	기타	169,634	166,821	166,821	98.3	0	2,813	1.7
특 별 회 계		439,493	392,725	392,725	89.4	0	46,768	10.6
공 기 업	소 계	190,807	164,997	164,997	86.5	0	25,810	13.5
	지역개발기금특별회계	190,807	164,997	164,997	86.5	0	25,810	13.5
기 타	소 계	248,686	227,728	227,728	91.6	0	20,958	8.4
	충북도립대학운영특별회계	6,951	6,374	6,374	91.7	0	577	8.3
	의료급여기금특별회계	179,333	178,183	178,183	99.4	0	1,150	0.6
	농어촌개발기금특별회계	15,808	14,643	14,643	92.6	0	1,165	7.4
	학교용지부담금특별회계	24,824	12,706	12,706	51.2	0	12,118	48.8
	광역교통시설특별회계	6,420	837	837	13.0	0	5,583	87.0
	충청북도균형발전특별회계	15,350	14,985	14,985	97.6	0	365	2.4

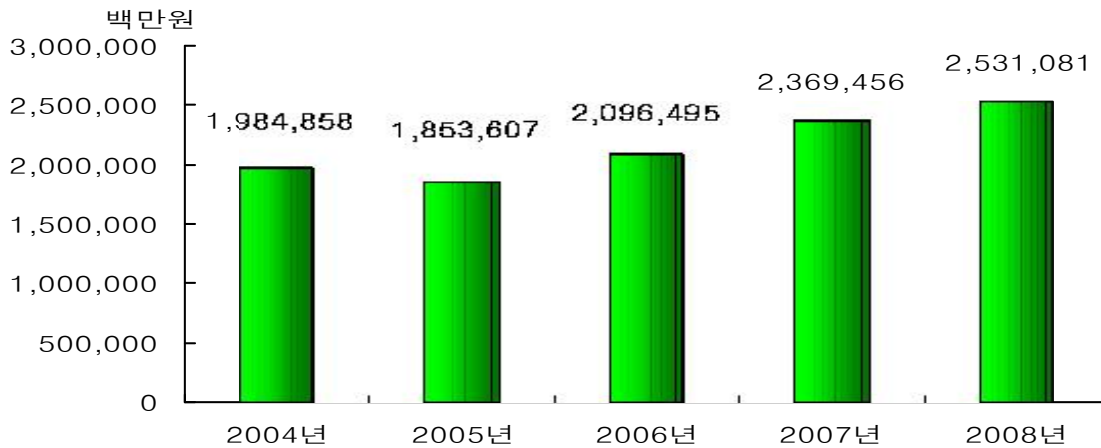
☞ 일반회계 예산현액의 구성비

구 분	계	일반 공공행정	공공질서 및 안전	교육	문화 및 관광	환경보호	사회복지
예산현액 (백만원)	2,241,063	227,502	116,680	150,420	88,592	156,309	495,042
구성비 (%)	100.0	10.2	5.2	6.7	3.9	7.0	22.1
	보건	농림 해양수산	산업 중소기업	수송 및 교통	국토 및 지역개발	예비비	기타
	50,088	357,837	101,931	206,222	96,738	24,068	169,634
	2.2	16.0	4.5	9.2	4.3	1.1	7.6

☞ 연도별 현황

구 분	연도별 (백만원)				
	2004	2005	2006	2007	2008
세출결산	1,984,858	1,853,607	2,096,495	2,369,456	2,531,081

[세출결산액 연도별증감 추이]



- ☞ 주요 증감사항은 다음과 같습니다.
- 일반회계 지출액이 1,825억원 증가한 반면
특별회계의
- 지역개발기금이 513억원 감소하였고
 - 균형발전특별회계가 150억원이 증가하여
전년에 비하여 1,616억원이 증가하였습니다.

② 지방채·일시차입금 등 채무 현재액

(단위 : 백만원, %)

구분	08년도 현재액(A)	07년도 현재액(B)	증감 (A-B)	증감률 (A-B)/B	비고
합계	681,104	551,415	129,689	23.5	원금기준
일반회계	213,782	187,730	26,052	13.9	
특별회계					
소계	386,067	363,685	22,382	6.2	
지역개발기금	386,067	363,685	22,382	6.2	
충북도립대학운영	-	-	-	-	
의료급여기금	-	-	-	-	
농어촌개발기금	-	-	-	-	
학교용지부담금	-	-	-	-	
광역교통시설부담금	-	-	-	-	
충청북도균형발전	-	-	-	-	
기금회계	81,255	(119,270)	81,255	-	중소기업육성기금

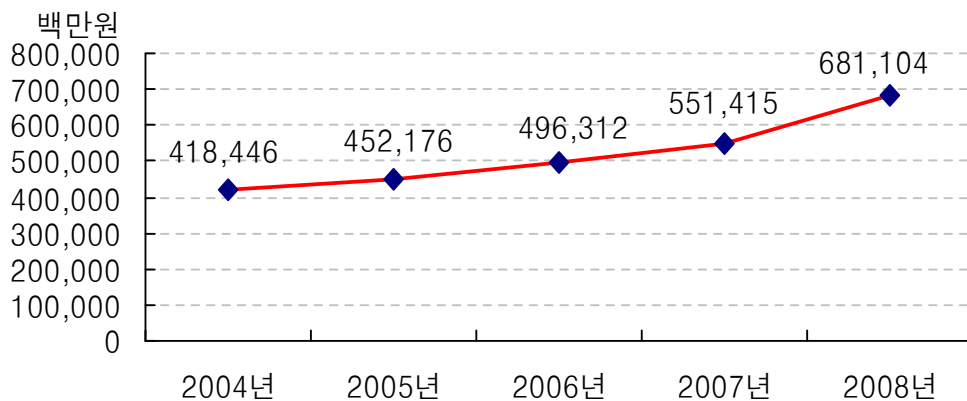
▶ 기금회계의 ()내서는 합계에 미포함. 올해부터 작성범위에 포함시킴

연도별 현황

구분	연도별 (백만원)				
	2004	2005	2006	2007	2008
채무현황	418,446	452,176	496,312	551,415	681,104

※ 주요 증가원인은 작성범위(일반+특별회계 → 일반+특별회계+기금)의 확대에 기인함

[채무결산액 연도별증감 추이]



③ 채권관리 현황

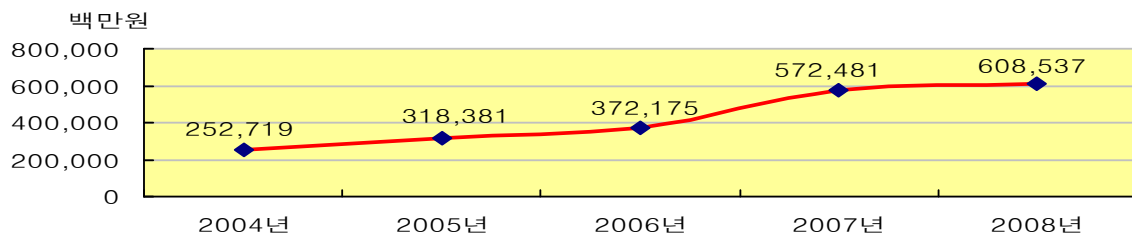
(단위 : 백만원, %)

구분	08년도 현재액(A)	07년도 현재액(B)	증감 (A-B)	증감률 (A/B)	비고
합계	608,537	572,481	36,056	6.3	원금기준
일반회계	50,984	51,884	△900	△1.7	
특별회계	493,333	439,467	53,866	12.3	
지역개발기금	457,129	403,473	53,656	13.3	
충북도립대학운영	751	920	△169	△18.4	
의료급여기금			-		
농어촌개발기금	35,453	35,074	379	1.1	
학교용지부담금			-		
광역교통시설부담금			-		
충청북도균형발전			-		
소계	64,220	81,130	△16,910	△20.8	
기금회계					
여성발전기금			-		
중소기업육성기금	59,090	76,320	△17,230	△22.6	
기초생활보장기금	420	280	140	50.0	
사회복지기금			-		
식품진흥기금	4,710	4,530	180	4.0	
문화예술진흥기금			-		
청소년육성기금			-		
재난관리기금			-		
지방채상환기금			-		
농촌전문인력육성기금			-		
충북도립대학장학기금			-		
통합관리기금			-		
환경보전기금			-		

연도별 현황

구분	연도별 (백만원)				
	2004	2005	2006	2007	2008
채권현황	252,719	318,381	372,175	572,481	608,537

[채권결산액 연도별증감 추이]



④ 기금운용 현황

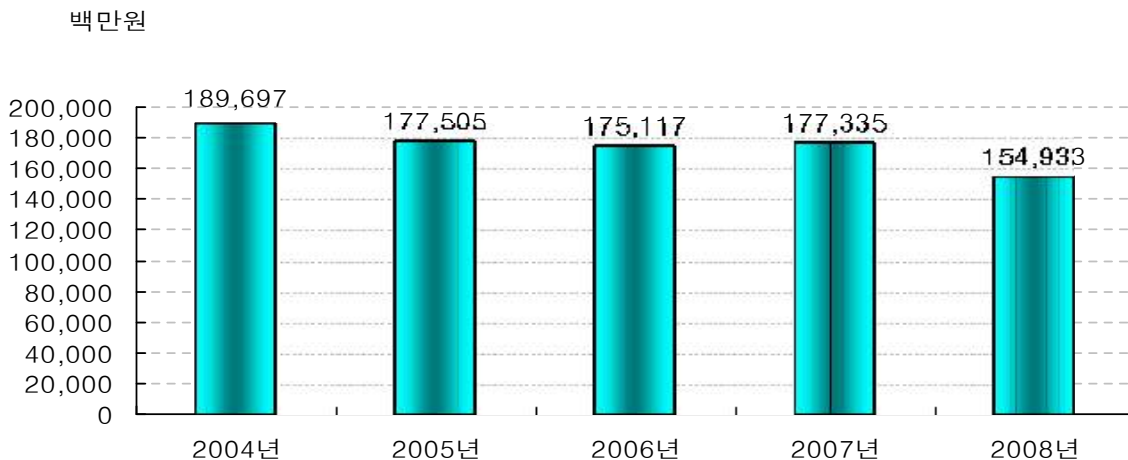
(단위 : 백만원)

구분 종류별	2007년도 현재액(A)	증 감 액			2008년도 현재액 (A+B)
		계(B)=(C-D)	수납액(C)	지출액(D)	
합 계	177,335	△22,402	54,123	76,525	154,933
여성발전기금	20	567	674	107	587
중소기업육성기금	111,181	△19,793	33,017	52,810	91,388
기초생활보장기금	1,996	51	191	140	2,047
사회복지기금	16,878	796	866	70	17,674
식품진흥기금	6,202	△1,438	2,031	3,469	4,764
문화예술진흥기금	12,445	781	1,476	695	13,226
청소년육성기금	443	△237	221	458	206
재난관리기금	10,046	1,163	3,333	2,170	11,209
지방채상환기금	-	-	-	-	-
농촌전문인력육성기금	3,597	408	597	189	4,005
충북도립대학장학기금	44	25	425	400	69
통합관리기금	11,150	△10,752	3,288	14,040	398
환경보전기금	333	2,879	4,853	1,974	3,212
투자진흥기금	3,000	3,148	3,151	3	6,148

☞ 연도별 현황

구분	연도별 (백만원)				
	2004	2005	2006	2007	2008
기금운용현황	189,697	177,505	175,117	177,335	154,933

[연도별 기금운용현황 추이]



⑤ 공유재산의 증감 및 현재액

가. 공유재산

(단위 : 백만원)

구 분	2007년도 현재액		증 가		감 소		2008년도 현재액		비 고
	수량	금액	수량	금액	수량	금액	수량	금액	
계		982,773		5,595,437		6,947		6,571,263	
토지(천㎡)	251,351	781,007	1,974	112,488	37	6,359	253,288	887,136	
건물(천㎡)	294	138,277	9	7,450		-	303	145,727	
입목죽(주)	5,209	1,761	650	5,169		-	5,859	6,930	
공작물(점)	8	514	1,097	5,467,235		-	1,105	5,467,749	
기계기구(점)	-	-	67	547		-	67	547	
선 박(척)	10	623	-	768		-	10	1,391	
항공기(대)	1	6,884	-	-		-	1	6,884	
지적재산권(건)	187	741	-	-	33	588	154	153	
유가증권(천주)	5,296	52,966	-	-	-	-	5,296	52,966	
용역물권(주)		-	19	1,780	-	-	19	1,780	

※ 2008년도 결산부터 복식부기의 자산이 반영되어 공유재산이 증가되었고 특히 도로분 등이 포함된 것이 증가의 주된 요인입니다.

나. 물 품

(단위 : 백만원/개)

구 분	2007년도 현재액		증 가		감 소		2008년도 현재액		비 고
	수량	금액	수량	금액	수량	금액	수량	금액	
계	1,788	48,015	162	1,630	109	1,852	1,841	47,793	
구 매	1,649	41,441	141	1,535	37	274	1,753	42,702	
관리전환	139	6,574	21	95	72	1,578	88	5,091	
양 여									
기 타									

⑥ 복식부기에 의한 재무보고서('08.12.31 기준) : [별첨 1]

⑦ 통합재정정보

예산분야

(단위 : 백만원)

회계별	통계규모				통합재정규모 (지출+순융자)	통합재정수지 (세입-통합재 정규모+순세 계잉여금)
	세입	지출	순융자	순세계 잉여금		
총계	2,187,051	2,369,023	△5,814	193,575	2,363,209	17,417
일반회계	2,000,603	2,087,738		108,494	2,087,738	21,359
기타 특별회계	161,237	232,736	1,539	27,987	234,275	△45,051
공기업 특별회계	10,839	29,859	42,183	57,094	72,042	△4,109
기금	14,372	18,690	△49,536		△30,846	45,218

결산분야 : 행정안전부 발표 후 공시(예정)

③ 재정운영에 관한 중요사항

① 행정안전부 재정분석 결과(2007회계연도)

□ 분야별

분야	지표수	분석결과		등급
		적정	미흡	
종합(계)	16개	11개	5개	적정
안정성	4개	2개	2개	미흡
건전성	4개	3개	1개	적정
효율성	4개	2개	2개	적정
계획성	4개	4개	-개	적정

□ 지표별

지표별	발전방향	적정기준	우리도		전국평균	동종단체평균	
			지표값	결과			
안정성 (4)	지방세수 안정도	↑	3.4%이상	△1.64	미흡	5.47	0.73
	지방세 징수율	100	96%이상	97.55	적정	96.77	97.71
	경상세외수입 안정도	↑	1.7%이상	△2.99	미흡	9.73	2.95
	경상세외수입 징수율	100	99%이상	99.50	적정	98.71	99.22
건전성 (4)	경상경비 비율	↓	10%이하	11.45	미흡	18.45	9.72
	인건비 비율	↓	8%이하	6.28	적정	10.79	5.49
	지방채무상환비 비율	↓	15%이하	3.06	적정	2.83	2.64
	지방채무잔액 지수	↓	60%이하	20.02	적정	19.24	11.97
효율성 (4)	행사축제경비 비율	↓	0.3%이하	0.59	미흡	0.57	0.22
	민간이전경비 비율	↓	2%이하	2.00	적정	4.85	2.06
	투자비 비율	↑	80%이상	78.08	미흡	68.21	76.75
	연말지출 비율	↓	1.5%이하	0.63	적정	1.73	0.30
계획성 (4)	중기재정계획 반영 비율	100	110%이하 90%이상	93.04	적정	103.29	102.32
	투융자심사사업예산 편성비율	100	60%이상	100.0	적정	66.58	76.03
	세입예산 반영비율	100	105%이하 95%이상	97.82	적정	97.60	97.94
	세입세출 충당비율	100	100%이하 80%이상	94.23	적정	92.50	96.32

□ 총 평

- 우리도는 4개분야 16개 지표 분석결과 적정 11개 미흡 5개로 종합평가는 적정이나 분야별 평가에서는 안정성 분야에서 미흡으로 판정됨
- 5개 미흡지표로는 지방세수안정도, 경상세외수입안정도, 경상경비비율, 행사축제경비비율, 투자비비율이며 전년도에 비해 경상경비비율, 인건비비율, 투자비비율, 세입예산반영비율, 세입세출 충당비율 지표에서 재정여건이 약간 좋아졌을 뿐 그 외의 지표는 더 하락하여 상대적으로 재정노력이 여전히 미흡 한 것으로 판단됨
- 지방세수 안정도가 전년도에 비해 대폭 하락하는 등 안정성 분야에 미흡으로 판단되어 부동산 경기침체 등 세수감소에 대응하는 다른 세수 증대 방안 노력이 요구되며, 징수율은 양호한 지표값을 지속 유지하는 상황으로 미세하나마 상승 곡세로 갈 수 있게 효율적인 징수활동 강구가 필요함
- 연말지출 비율과 인건비 비율 등에서는 바람직한 지표값을 보이는 반면 행사축제경비비율, 투자비비율에서 세출경비의 건전성 및 생산성이 저하되고 있어 불필요한 행사를 과감히 억제하고 사업에 대한 성과 분석 및 평가제 도입 등 개선 필요
- 중기재정 계획 및 투융자 심사사업 예산편성율이 높은 수치값을 보이고 있어 우리도의 경우 계획적인 재정을 운영하고 있으며 세입과 세출예산의 적정성이 양호하게 나타나고 있어 재정관리의 합리성이 인정된다고 보여짐

② 감사원 등으로부터 받은 감사결과 : 해당없음

③ 주민 주요 관심항목

③-1. 업무추진비 집행현황

(단위 : 백만원, %)

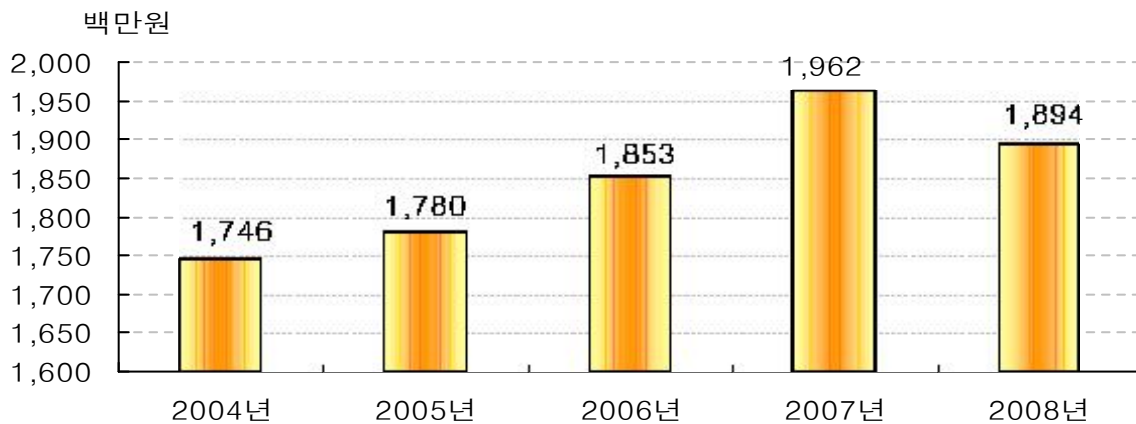
구 분	세출결산액(A)	업무추진비(B)	비율(B/A)	비 고
계	2,138,356	1,894	0.09	
기관운영(203-01)	2,138,356	501	0.02	
정원가산(203-02)	2,138,356	107	0.01	
시책추진(203-03)	2,138,356	1,286	0.06	

▶ 대상회계 : 일반회계

◆ 연도별 현황

구 분	연도별 (백만원)				
	2004	2005	2006	2007	2008
세출결산액	1,645,821	1,538,563	1,799,138	1,955,798	2,138,356
업무추진비	1,746	1,780	1,853	1,962	1,894
비율(%)	0.11	0.12	0.10	0.10	0.09

[연도별 업무추진비 집행현황]



◆ 2008년도 시책추진업무추진비(203-03) 집행내역 : [별첨 2]

③-2. 지방채무현황

(단위 : 백만원)

구 분	인구(명) (D)	2008년도 현재액(E)			1인당채무액 (만원) (E/D)
		계	전년도말 현재액	금년도 발생액	
지방채무현황(A=B+C)	1,519,587	599,849	551,415	133,020	40
국도비부담 등(B=A-C)	1,519,587	386,067	363,685	84,500	25
실질채무현황(C=A-B)	1,519,587	213,782	187,730	48,520	14

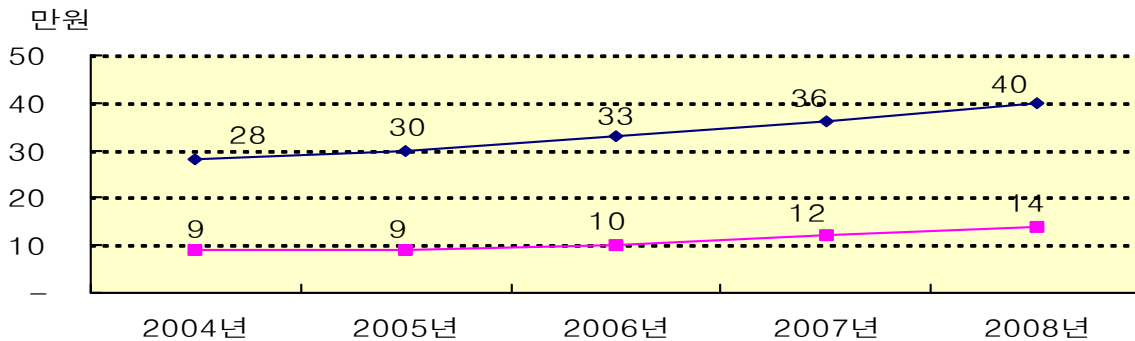
- ▶ 대상회계 : 일반회계, 특별회계(기타+공기업), 원금기준
- ▶ 실질채무는 지방채무에서 지역개발기금 매출공채 발행분을 공제한 금액
- ▶ 인구규모는 2008.12.31. 현재 주민등록 인구

◆ 연도별 현황

(단위 : 백만원)

구 분	채무현황 (A)	실질채무 (C)	인구수 (D)	1인당채무액 (만원)(A/D)	1인당 실질채무액 (만원)(C/D)	
연 도 별	2004	418,446	134,827	1,489,414	28	9
	2005	452,176	137,707	1,488,803	30	9
	2006	496,312	156,044	1,494,559	33	10
	2007	551,415	187,730	1,506,608	36	12
	2008	599,848	213,782	1,519,587	40	14

[주민 1인당 채무액 연도별 추이]



③-3. 행사·축제경비 집행현황

(단위 : 백만원, %)

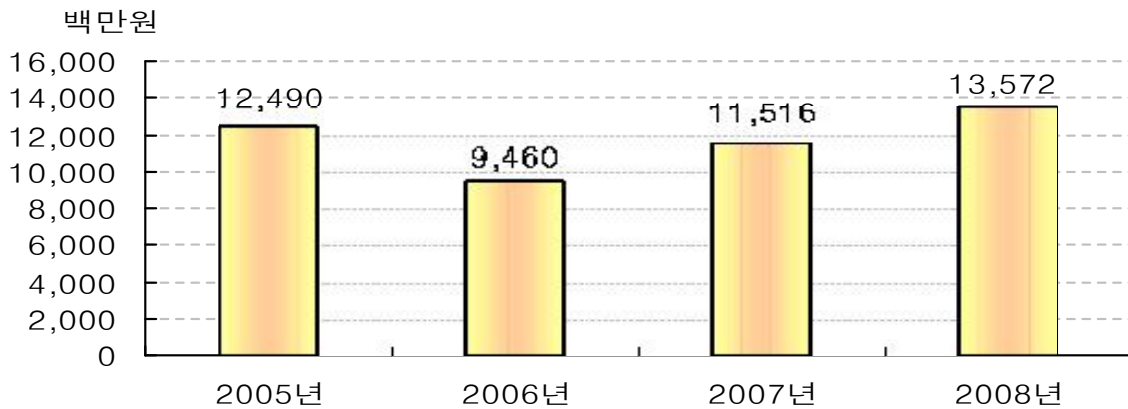
구 분	세출결산액 (A)	행사·축제경비 (B)	비율 (B/A)	비 고
계	2,138,356	13,572	0.63	
행사운영비(201-03)	2,138,356	1,558	0.07	
행사실비보상금(301-10)	2,138,356	328	0.02	
민간행사보조(307-04)	2,138,356	11,686	0.55	
행사관련시설비(401-07)	2,138,356	-	-	

▶ 대상회계 : 일반회계

◆ 연도별 현황

구 분	연도별 (백만원)			
	2005	2006	2007	2008
행사·축제경비	12,490	9,460	11,516	13,572

[행사축제경비 연도별 현황]



◆ 2008년도 민간행사보조(307-04) 집행내역 : [별첨 3]

③-4. 민간단체 등 보조금 지원현황

(단위 : 백만원, %)

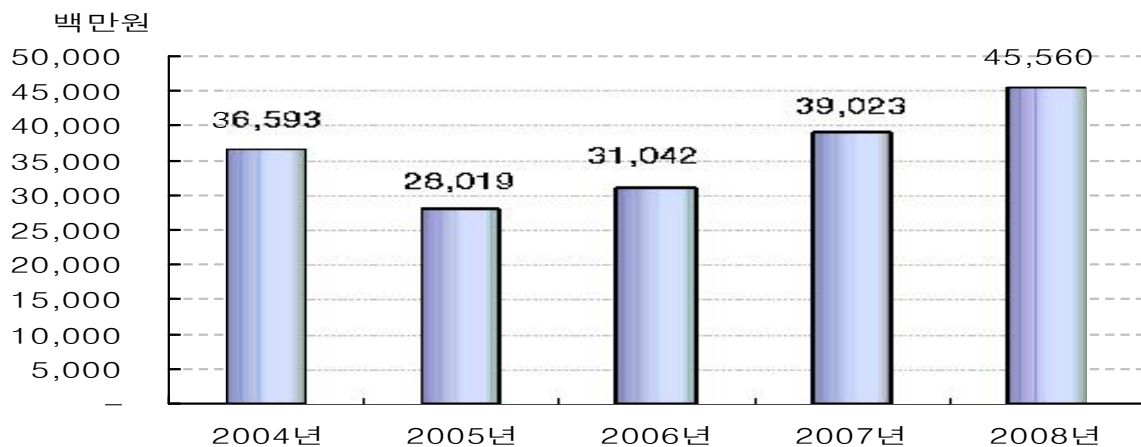
구 분	세출결산액 (A)	민간단체보조금 (B)	비율 (B/A)	비 고
계	2,138,356	45,560	2.13	
민간경상보조(307-02)	2,138,356	31,950	1.49	
사회단체보조(307-03)	2,138,356	1,924	0.09	
민간행사보조(307-04)	2,138,356	11,686	0.55	

▶ 대상회계 : 일반회계

◆ 연도별 현황

구 분	연도별 (백만원)				
	2004	2005	2006	2007	2008
세출결산액	1,645,821	1,538,563	1,799,138	1,955,798	2,138,356
민간단체 등 보조금	36,593	28,019	31,042	39,023	45,560
비율(%)	2.22	1.82	1.73	2.00	2.13

[민간단체 등 보조금 연도별 지원현황]



◆ '08년도 민간경상보조(307-02) 집행내역 : [별첨 4]

③-5. 1,000만원 이상 수의계약 실적

(단위 : 건, 백만원)

구 분	1,000만원이상 총계약 실적(A)		1,000만원이상 수의계약 실적(B)		비 율(B/A)		비 고
	건수	금 액	건수	금 액	건수(%)	금액(%)	
2008년	1,371	161,200	285	18,378	20.8	11.4	

▶ 대상회계 : 일반회계, 기타특별회계(공기업 제외)

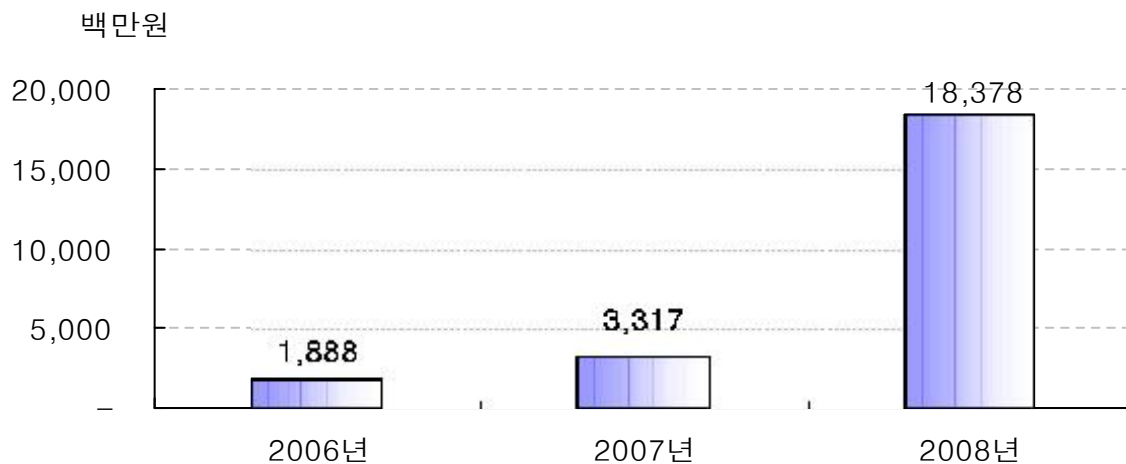
※ 2008년부터 「지방자치단체를 당사자로 하는 계약에 관한 법률」 시행령 제31조에 의거, 1,000만원 이상 내역 공개 의무화

◆ 연도별 현황

구 분	연도별 (백만원)		
	2006	2007	2008
수의계약실적	58건/1,888백만원	49건/3,317백만원	285건/18,378백만원

※ 주요 증가원인은 작성범위(본청 → 본청+직속기관+사업소+의회사무처)의 확대에 기인함

[연도별 수의계약 현황]



◆ 1,000만원 이상 수의계약 내역 : [별첨 5]

③-6. 연말지출 비율

(단위 : 백만원, %)

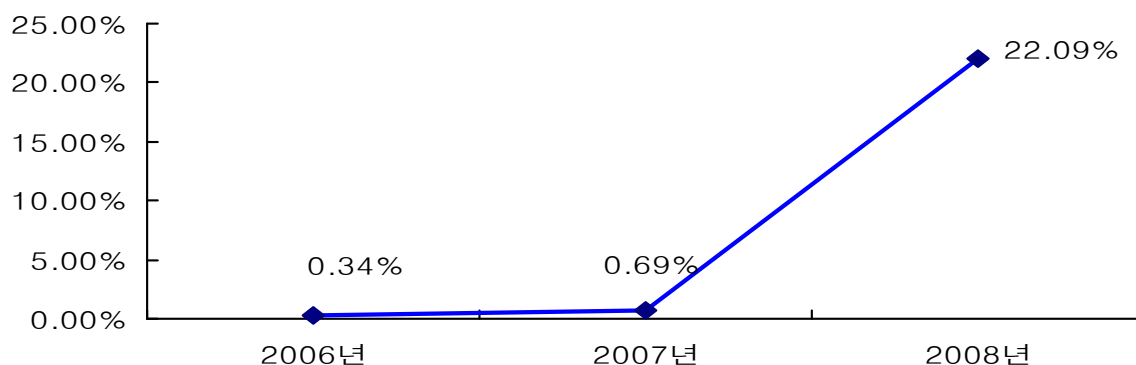
구 분	세출결산액(A)	연말(11~12월) 지출원인행위액(B)	비율(B/A)*100
계	144,870	32,008	22.09
시설조사설계비(401-01)	790	419	53.04
실시설계비(401-02)	1,300	1,540	118.46
토지매입비(401-03)	5,904	4,295	72.75
시설비(401-04)	134,640	25,279	18.78
감리비(401-05)	1,790	350	19.55
시설부대비(401-06)	446	125	28.03
행사관련시설비(401-07)	-	-	-

▶ 대상회계 : 일반회계, 본청분만 해당(직속기관, 사업소 등은 제외)

◆ 연도별 현황

구 분	연 도 별		
	2006	2007	2008
연말지출액(백만원)	6,086	13,450	32,008
연말지출비율(%)	0.34	0.69	22.09

[연도별 연말지출 비율]



※ 전년대비 주요 증가원인은

- 2008년부터 사업예산의 시행으로 작성범위(자체사업 → 자체+보조사업)가 확대되었고
- 비율산정방식이 전체 세출결산액 대비에서 설계준비 등으로 하반기에 지출원인행위가 많은 시설비 결산액 대비로 변경되어 연말지출비율이 급격히 증가한 것으로 나타남

특 수 공 시 내 역

(단위 : 백만원, %)

연번	실국별	사업명	사업기간	총사업비	기투자	2008 투자	종합진도율	공시여부
1	행정국	노근리 역사공원 조성	2005~2010	19,137	2,499	1,465	25	
2	균형발전국	도시주거환경개선사업	2001~2012	72,334	54,832	4,288	70	
3	건설방재국	지방도정비	2001~2013	367,570	113,799	55,252	60	
4	"	국가지원지방도정비	2000~2011	513,024	239,698	46,622	40	
5	"	수해상습지개선사업	2006~2010	127,030	39,518	26,333	32	
6	"	중부신도시진입도로건설	2007~2012	81,759	0	1,883	2	
7	"	도로명주소사업	1998~2011	18,208	8,592	2,310	70	
8	보건복지여성국	경로당 심야전기보일러 설치 지원사업	2006~2009	7,273	3,360	3,339	92	
9	"	충주의료원이전신축 BTL사업	2007~2011	58,852	1,000	511	3	
10	문화관광환경국	농어촌생활용수개발사업	1998~2014	2,948	1,071	225	44	
11	소방본부	충주소방서이전신축	2006~2009	6,356	2,346	3,902	100	
12	보건환경연구원	보건환경연구원 이전청사 신축공사	2006~2010	12,000	1,888	5,000	30	

1. 노근리 역사공원 조성

□ 사업개요

- 사업목적 : 노근리사건희생자를 추모하기위한 역사공원 조성
- 사업기간 : 2005. 1. ~ 2010. 12.
- 사업량 : 132,240m²
- 사업내용 : 역사평화박물관, 위령탑, 공원조성시설
- 총사업비 : 19,137백만원(국비)

□ 추진계획

총 사업계획			2008년도 사업계획	
사업량	사업기간	사업비	사업량	사업비
1개소 (132,240m ²)	2005~2010	19,137백만원	1개소 (132,240m ²)	5,000백만원

□ 2008 추진실적

- 예산집행현황

예산집행현황				예산 집행률 (b+c)/a × 100	종합 진도
사업비(a)	기집행(b)	2008집행(c)	향후 집행		
19,137백만원	2,499백만원	1,465백만원	15,173백만원	20%	25%

- 사업추진현황

- 역사공원조성 기반공사 착공('08. 6. 11)

□ 사업효과

- 노근리 사건 희생자 및 유족의 명예를 회복
- 인권존중과 평화의 소중함을 학습할 수 있는 교육의 장소 제공

□ 위치도



□ 역사공원배치도



2. 도시저소득주민 주거환경개선사업

□ 사업개요

- 사업목적 : 도시저소득 밀집지역의 열악한 주거환경개선
- 사업기간 : 2001년 ~ 2012년
- 사업량 : 20개지구
- 사업내용 : 도로, 공원, 공용주차장 등 도시기반시설 정비
- 총 사업비 : 72,334백만원(국비50%, 도비10%, 시비 40%)

□ 추진계획

총 사업계획			2008년도 사업계획	
사업량	사업기간	사업비	사업량	사업비
20개지구	2001년~2012년	72,334백만원	3개지구	4,288백만원

□ 2008 추진실적

- 예산집행현황

예산집행현황				예산 집행률 (b+c)/a × 100	종합 진도
사업비(a)	기집행(b)	2008집행(c)	향후 집행		
72,334백만원	54,832백만원	4,288백만원	13,214백만원	82%	70%

- 사업추진현황

- 총 20개지구 중 14개지구 완공 ('08년 제천 신당개지구 완공)

□ 사업효과

- 도시 밀집지역의 열악한 주거환경개선으로 주민의 삶의 질 향상
- 도시기반시설 정비로 지역 균형발전 개발 유도
- 공공시설 정비로 지역 이미지 개선 및 도시 미관 향상

3. 지방도 정비

□ 사업개요

- 위 치 : 도내 일원 28개소
- 사업량 : L=71.7km
- 총사업비 : 3,676억원

□ 추진계획

(단위:백만원)

사업명	총 사업계획			2008년도사업계획	
	사업량	사업기간	사업비	사업량	사업비
28개사업	71.7		367,570	14.77	55,252
지경 ~ 사리	3.8	'03~' 08	12,065	0.89	2,832
마즈막재 ~ 진의실	2.7	'03~' 08	11,022	0.02	99
황석 ~ 구룡	3.0	'04~' 09	11,032	0.62	2,273
오창 ~ 증평IC	5.6	'02~' 09	51,550	1.08	9,341
성산 ~ 두릉	6.3	'02~' 10	49,911	1.00	7,947
송치 ~ 가래울	6.3	'04~' 09	16,229	2.18	5,401
방곡 ~ 울산	4.8	'04~' 10	13,697	0.86	2,282
부강철도교	0.5	'05~' 10	10,958	0.16	3,420
이원 ~ 심천	1.6	'07~' 08	2,643	0.27	443
가덕도로	1.2	'07~' 08	2,975	0.59	1,475
덕평도로	0.8	'07~' 08	2,399	0.27	803
세교 ~ 비중	0.9	'07~' 09	7,366	0.26	2,012
영하 ~ 우산	1.0	'07~' 09	6,473	0.23	1,420
신기 ~ 원당	2.3	'07~' 09	4,999	0.88	1,693
의풍도로	3.4	'07~' 08	3,560	2.44	2,560
동대도로	1.6	'07~' 08	1,536	0.56	536
하리 ~ 송정	1.2	'07~' 09	3,900	0.49	1,505
송정 ~ 평촌	1.3	'07~' 09	5,264	0.41	1,504
황간우회도로	0.2	'08	932	0.20	932
문강 ~ 수회	2.1	'08~' 10	6,130	0.22	655
장암 ~ 지경	2.3	'08~' 10	4,992	0.46	1,003
부산 ~ 사오	1.2	'08~' 10	5,267	0.20	816
덕동교	0.4	'08~' 09	1,670	0.25	1,000
옥천 ~ 동이	1.7	'08~' 12	25,000	0.03	500
속리산연계도로	1.0	'08~' 11	13,000	0.02	300
덕산 ~ 이월(설계)	8.0	'08~' 13	2,000	0.07	1,000
증평 ~ 청안	2.4	'08~' 13	34,000	0.04	500
교원대 ~ 태성	4.1	'08~' 13	57,000	0.07	1,000

□ 2008 추진실적

○ 예산집행현황

사업명	예산집행현황(백만원)				예산 집행률 (b+c)/a × 100	종합 진도
	사업비(a)	기집행(b)	2008집행(c)	향후집행		
28개사업	367,570	113,799	55,252	198,519	54.5	59.8
지경 ~ 사리	12,065	9,233	2,832	-	100.00	100
마즈막재 ~ 진의실	11,022	10,923	99	-	100.00	100
황석 ~ 구룡	11,032	6,800	2,273	1,959	82.24	85
오창 ~ 증평IC	51,550	30,540	9,341	11,669	77.36	80
성산 ~ 두릉	49,911	26,784	7,947	15,180	69.59	70
송치 ~ 가래울	16,229	6,544	5,401	4,284	73.60	75
방곡 ~ 울산	13,697	6,275	2,282	5,140	62.47	70
부강철도교	10,958	1,281	3,420	6,257	42.90	40
이원 ~ 심천	2,643	2,200	443	-	100.00	100
가덕도로	2,975	1,500	1,475	-	100.00	100
덕평도로	2,399	1,596	803	-	100.00	100
세교 ~ 비중	7,366	1,900	2,012	3,454	53.11	60
영하 ~ 우산	6,473	1,765	1,420	3,288	49.20	50
신기 ~ 원당	4,999	1,650	1,693	1,656	66.87	70
의풍도로	3,560	1,000	2,560	-	100.00	100
동대도로	1,536	1,000	536	-	100.00	100
하리 ~ 송정	3,900	990	1,505	1,405	63.97	65
송정 ~ 평촌	5,264	1,402	1,504	2,358	55.21	60
황간우회도로	932	-	932	-	100.00	100
문강 ~ 수회	6,130	122	655	5,353	12.68	20
장암 ~ 지경	4,992	122	1,003	3,867	22.54	30
부산 ~ 사오	5,267	172	816	4,279	18.76	40
덕동교	1,670	-	1,000	670	59.88	70
옥천 ~ 동이	25,000		500	24,500	2.00	10
속리산연계도로	13,000		300	12,700	2.31	10
덕산 ~ 이월(설계)	2,000		1,000	1,000	50.00	10
증평 ~ 청안	34,000		500	33,500	1.47	10
교원대 ~ 태성	57,000		1,000	56,000	1.75	10

○ 사업추진현황

- 2008년도 55,252백만원(도비 52,152, 특별교부세 3,100)예산편성, 정상추진

□ 향후 사업계획

- 지역 균형발전 촉진과 공사지연에 따른 주민불편 최소화를 위해 예산확보 노력 경주

4. 국가지원지방도

□ 사업개요

- 위 치 : 도내 일원 7개소
- 사업량 : L=39.58km
- 총사업비 : 5,130억원

□ 추진계획

(단위:백만원)

사업명	총 사업계획			2008년도사업계획	
	사업량	사업기간	사업비	사업량	사업비
7개사업	39.58		513,024		46,622
청천 ~ 문광	3.90	'03~' 09	36,811	터널	3,760
부용 ~ 청원IC	7.26	'00~' 09	108,472	터널	13,700
청풍대교	1.22	'03~' 11	58,286	교량상부	11,413
위림 ~ 명지	3.90	'04~' 08	21,761	1.08	1,426
문의 ~ 대전	9.64	'06~' 11	148,678	교량	7,444
남일 ~ 문의	6.76	'04~' 10	69,433	2.18	4,579
가금 ~ 칠금	6.90	'03~' 11	69,583	교량하부	4,300

□ 2008 추진실적

○ 예산집행현황

사업명	예산집행현황(백만원)				예산 집행률 (b+c)/a ×100	종합 진도
	사업비(a)	기집행(b)	2008집행(c)	향후집행		
7개사업	513,024	239,698	46,622	226,704	55.81	40
청천 ~ 문광	36,811	33,051	3,760	-	100.00	100
부용 ~ 청원IC	108,472	92,939	13,700	1,833	98.31	98
청풍대교	58,286	27,246	11,413	19,627	66.32	70
위림 ~ 명지	21,761	20,335	1,426	-	100.00	100
문의 ~ 대전	148,678	20,720	7,444	120,514	20.04	10
남일 ~ 문의	69,433	30,651	4,579	34,203	50.74	45
가금 ~ 칠금	69,583	14,756	4,300	50,527	27.38	10

○ 사업추진현황

- 2008년도 46,622백만원(국비 46,333, 도비 289)예산편성, 정상추진

□ 향후 사업계획

- 계획공기에 완료 될 수 있도록 예산확보 노력 경주

5. 수해상습지개선사업

□ 사업개요

- 사업목적 : 하천개수를 통한 재해 예방으로 도민생명과 재산보호
- 위 치 : 도내일원
- 사업기간 : '06. 5. 9 ~ '10. 12. 31
- 사 업 량 : 축제호안 L=82.45km

□ 추진계획

사 업 명	총 사업계획			2008년도 사업계획	
	사업량 (km)	사업기간	사업비 (백만원)	사업량 (km)	사업비 (백만원)
계	82.45		127,030	30.7	26,333
소여천 소여제	3.40	'06-'08	4,600	1.2	1,190
제천천 주포제	4.00	'06-'09	5,200	1.5	1,200
성암천 문백제	7.00	'06-'09	8,700	1.5	1,545
성암천 사석제	8.70	'06-'09	11,200	1.3	1,978
양성천 본평제	4.00	'06-'08	4,920	2.0	1,920
양성천 돈산제	2.80	'06-'08	4,200	1.4	1,500
달 천 백현제	2.00	'06-'08	3,850	1.0	1,150
초평천 초평제	3.40	'06-'08	4,350	1.3	1,650
삼기천 남차제	4.00	'06-'09	5,600	1.9	1,200
군자천 군자제	5.10	'07-'09	4,930	2.0	1,200
석화천 석화제	3.60	'07-'09	4,400	2.0	1,000
용두천 오창제	3.30	'07-'09	6,400	1.8	1,000
안남천 안남제	1.60	'07-'09	3,400	0.7	1,000
석문동천 안보제	3.00	'07-'10	5,200	1.1	1,000
한벌천 소이제	3.80	'07-'09	6,380	1.5	1,000
영평천 이류제	2.20	'07-'09	6,010	1.1	1,000
압향천 운곡제	3.70	'07-'10	5,940	1.8	1,000
압향천 부흥제	4.00	'07-'09	7,410	1.8	1,000
압향천 백봉제	3.30	'07-'09	6,040	1.2	1,000
덕암천 덕암제	3.70	'08-'10	6,500	0.4	700
보강천 사리제	1.80	'08-'10	3,500	0.7	700
한포천 노은제	2.25	'08-'10	4,100	0.8	700
초평천 영구제	1.80	'08-'10	4,200	0.8	700

□ 2008 추진실적

○ 예산집행현황

사 업 명	예산집행현황(백만원)				예산 집행률 (b+c)/(a×100)	종합 진도
	사업비(a)	기집행(b)	2008집행(c)	향후집행		
계	127,030	39,518	26,333	61,179	32.1	32.1
소여천 소여제	4,600	3,410	1,190	0	100.0	100.0
제천천 주포제	5,200	2,700	1,200	1,300	75.0	75.0
성암천 문백제	8,700	4,400	1,545	2,755	68.3	68.3
성암천 사석제	11,200	5,908	1,978	3,314	70.4	70.4
양성천 본평제	4,920	3,000	1,920	0	100.0	100.0
양성천 돈산제	4,200	2,700	1,500	0	100.0	100.0
달 천 백현제	3,850	2,700	1,150	0	100.0	100.0
초평천 초평제	4,350	2,700	1,650	0	100.0	100.0
삼기천 남차제	5,600	3,000	1,200	1,400	75.0	75.0
군자천 군자제	4,930	2,700	1,200	1,030	79.1	79.1
석화천 석화제	4,400	776	1,000	2,624	40.4	40.4
용두천 오창제	6,400	702	1,000	4,698	26.6	26.6
안남천 안남제	3,400	670	1,000	1,730	49.1	49.1
석문동천 안보제	5,200	737	1,000	3,463	33.4	33.4
한별천 소이제	6,380	730	1,000	4,650	27.1	27.1
영평천 이류제	6,010	650	1,000	4,360	27.5	27.5
압향천 운곡제	5,940	558	1,000	4,382	26.2	26.2
압향천 부흥제	7,410	740	1,000	5,670	23.5	23.5
압향천 백봉제	6,040	737	1,000	4,303	28.8	28.8
덕암천 덕암제	6,500	0	700	5,800	10.8	10.8
보강천 사리제	3,500	0	700	2,800	20.0	20.0
한포천 노은제	4,100	0	700	3,400	17.1	17.1
초평천 영구제	4,200	0	700	3,500	16.7	16.7

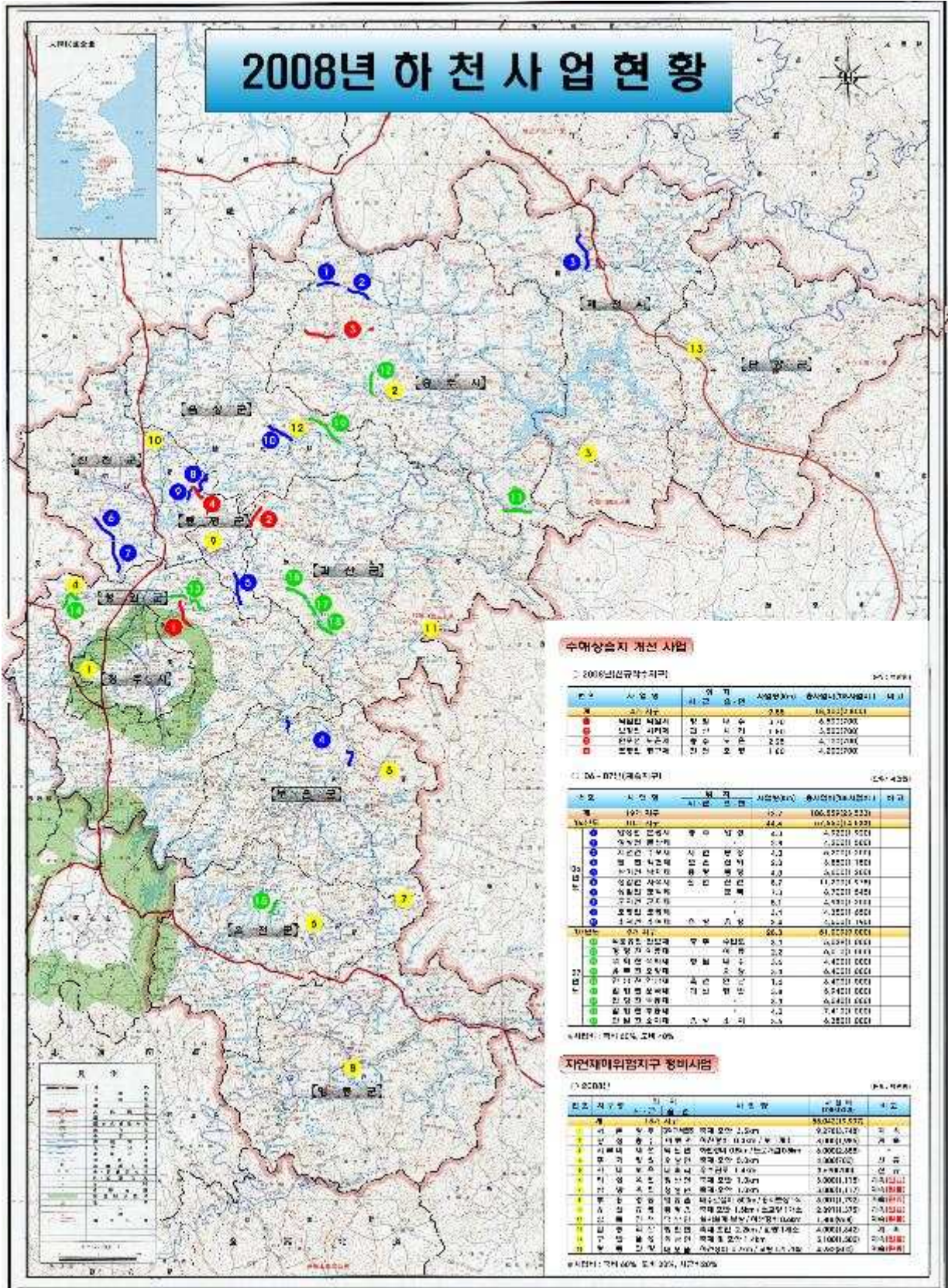
○ 사업추진현황

- '08년 23지구 30.7km 차수 준공

□ 향후계획

○ 연차적으로 사업 추진

□ 위치도



수매상습지 개선 사업

2008년(예산유지사업) (단위: 천원)

구분	사업명	영역	사업면적(㎡)	총사업비(2008년예산)	비고
합계	수매상습지	영역	2,288	106,252,222,222	
1	수매상습지	영역	1,410	6,872,000	
2	수매상습지	영역	1,878	5,222,000	
3	수매상습지	영역	2,228	5,172,000	
4	수매상습지	영역	1,472	4,222,000	

206-071(예산유지사업) (단위: 천원)

구분	사업명	영역	사업면적(㎡)	총사업비(2008년예산)	비고
합계	206-071	영역	17,7	106,252,222,222	
1	206-071	영역	44.4	106,252,222,222	
2	206-071	영역	4.4	4,222,000	
3	206-071	영역	4.4	4,222,000	
4	206-071	영역	4.4	4,222,000	
5	206-071	영역	4.4	4,222,000	
6	206-071	영역	4.4	4,222,000	
7	206-071	영역	4.4	4,222,000	
8	206-071	영역	4.4	4,222,000	
9	206-071	영역	4.4	4,222,000	
10	206-071	영역	4.4	4,222,000	
11	206-071	영역	4.4	4,222,000	
12	206-071	영역	4.4	4,222,000	
13	206-071	영역	4.4	4,222,000	
14	206-071	영역	4.4	4,222,000	
15	206-071	영역	4.4	4,222,000	
16	206-071	영역	4.4	4,222,000	
17	206-071	영역	4.4	4,222,000	
18	206-071	영역	4.4	4,222,000	
19	206-071	영역	4.4	4,222,000	
20	206-071	영역	4.4	4,222,000	
21	206-071	영역	4.4	4,222,000	
22	206-071	영역	4.4	4,222,000	
23	206-071	영역	4.4	4,222,000	
24	206-071	영역	4.4	4,222,000	
25	206-071	영역	4.4	4,222,000	
26	206-071	영역	4.4	4,222,000	
27	206-071	영역	4.4	4,222,000	
28	206-071	영역	4.4	4,222,000	
29	206-071	영역	4.4	4,222,000	
30	206-071	영역	4.4	4,222,000	
31	206-071	영역	4.4	4,222,000	
32	206-071	영역	4.4	4,222,000	
33	206-071	영역	4.4	4,222,000	
34	206-071	영역	4.4	4,222,000	
35	206-071	영역	4.4	4,222,000	
36	206-071	영역	4.4	4,222,000	
37	206-071	영역	4.4	4,222,000	
38	206-071	영역	4.4	4,222,000	
39	206-071	영역	4.4	4,222,000	
40	206-071	영역	4.4	4,222,000	
41	206-071	영역	4.4	4,222,000	
42	206-071	영역	4.4	4,222,000	
43	206-071	영역	4.4	4,222,000	
44	206-071	영역	4.4	4,222,000	
45	206-071	영역	4.4	4,222,000	
46	206-071	영역	4.4	4,222,000	
47	206-071	영역	4.4	4,222,000	
48	206-071	영역	4.4	4,222,000	
49	206-071	영역	4.4	4,222,000	
50	206-071	영역	4.4	4,222,000	

비고사항: 각지 60%, 고지 40%

자연재해위험지구 정비사업

2008년 (단위: 천원)

구분	사업명	영역	사업면적(㎡)	총사업비(2008년예산)	비고
합계	자연재해위험지구	영역	1,410	96,252,222,222	
1	자연재해위험지구	영역	1,410	96,252,222,222	
2	자연재해위험지구	영역	1,410	96,252,222,222	
3	자연재해위험지구	영역	1,410	96,252,222,222	
4	자연재해위험지구	영역	1,410	96,252,222,222	
5	자연재해위험지구	영역	1,410	96,252,222,222	
6	자연재해위험지구	영역	1,410	96,252,222,222	
7	자연재해위험지구	영역	1,410	96,252,222,222	
8	자연재해위험지구	영역	1,410	96,252,222,222	
9	자연재해위험지구	영역	1,410	96,252,222,222	
10	자연재해위험지구	영역	1,410	96,252,222,222	
11	자연재해위험지구	영역	1,410	96,252,222,222	
12	자연재해위험지구	영역	1,410	96,252,222,222	
13	자연재해위험지구	영역	1,410	96,252,222,222	
14	자연재해위험지구	영역	1,410	96,252,222,222	
15	자연재해위험지구	영역	1,410	96,252,222,222	
16	자연재해위험지구	영역	1,410	96,252,222,222	
17	자연재해위험지구	영역	1,410	96,252,222,222	
18	자연재해위험지구	영역	1,410	96,252,222,222	
19	자연재해위험지구	영역	1,410	96,252,222,222	
20	자연재해위험지구	영역	1,410	96,252,222,222	
21	자연재해위험지구	영역	1,410	96,252,222,222	
22	자연재해위험지구	영역	1,410	96,252,222,222	
23	자연재해위험지구	영역	1,410	96,252,222,222	
24	자연재해위험지구	영역	1,410	96,252,222,222	
25	자연재해위험지구	영역	1,410	96,252,222,222	
26	자연재해위험지구	영역	1,410	96,252,222,222	
27	자연재해위험지구	영역	1,410	96,252,222,222	
28	자연재해위험지구	영역	1,410	96,252,222,222	
29	자연재해위험지구	영역	1,410	96,252,222,222	
30	자연재해위험지구	영역	1,410	96,252,222,222	
31	자연재해위험지구	영역	1,410	96,252,222,222	
32	자연재해위험지구	영역	1,410	96,252,222,222	
33	자연재해위험지구	영역	1,410	96,252,222,222	
34	자연재해위험지구	영역	1,410	96,252,222,222	
35	자연재해위험지구	영역	1,410	96,252,222,222	
36	자연재해위험지구	영역	1,410	96,252,222,222	
37	자연재해위험지구	영역	1,410	96,252,222,222	
38	자연재해위험지구	영역	1,410	96,252,222,222	
39	자연재해위험지구	영역	1,410	96,252,222,222	
40	자연재해위험지구	영역	1,410	96,252,222,222	
41	자연재해위험지구	영역	1,410	96,252,222,222	
42	자연재해위험지구	영역	1,410	96,252,222,222	
43	자연재해위험지구	영역	1,410	96,252,222,222	
44	자연재해위험지구	영역	1,410	96,252,222,222	
45	자연재해위험지구	영역	1,410	96,252,222,222	
46	자연재해위험지구	영역	1,410	96,252,222,222	
47	자연재해위험지구	영역	1,410	96,252,222,222	
48	자연재해위험지구	영역	1,410	96,252,222,222	
49	자연재해위험지구	영역	1,410	96,252,222,222	
50	자연재해위험지구	영역	1,410	96,252,222,222	

비고사항: 각지 60%, 고지 30%, 저지 10%

6. 중부신도시 진입도로건설

□ 사업개요

- 사업목적 : 중부신도시 조기 활성화 및 지역균형발전도모
- 사업기간 : '07 ~ '12
- 사업량 : 도로 L = 6.34km (4차로)
- 사업내용 : 중부신도시 진입로 확·포장
- 총 사업비 : 81,759백만원 (국비 100%)

□ 추진계획

총 사업계획			2008년도 사업계획	
사업량	사업기간	사업비	사업량	사업비
1개소 (L = 6.34km)	2007 ~ 2012.	81,759백만원	1개소	1,659백만원

□ 2008 추진실적

○ 예산집행현황

예산집행현황				예산 집행률 (b+c)/a × 100	종합 진도
사업비(a)	기집행(b)	2008집행(c)	향후 집행		
81,759백만원	-	1,883백만원	79,876	2.3%	2.3%

○ 사업추진현황

- 중부신도시 진입도로사업 타당성조사 용역
- 중부신도시 진입도로 기본 및 실시설계 착수

□ 사업효과

- 중부신도시 조기건설 및 활성화 기대

□ 위치도



7. 도로명주소사업

□ 사업개요

- 사업목적 : 국민생활의 불편해소 및 물류비용절감 등 국가 경쟁력 향상
- 사업기간 : 1998. 2 ~ 2011. 12.
- 사업량 : 12개 시·군 (7,433km²)
- 사업내용 : 도로구간·도로명부여와 시설물설치 및 정비추진 등
- 총 사업비 : 18,208백만원(국비28%, 도비15%, 시군비 57)

□ 추진계획

총 사업계획			2008년도 사업계획	
사업량	사업기간	사업비	사업량	사업비
7,433km ²	1998~2011	18,208백만원	6,387km ²	2,310백만원

□ 2008 추진실적

○ 예산집행현황

예산집행현황(백만원)				예산 집행률 (b+c)/a×100	종합 진도
사업비(a)	기집행(b)	2008집행(c)	향후 집행		
18,208	8,592	2,310	7,306	59.9%	70%

○ 사업추진현황

- 도로구간·기초번호 설정 및 도로명·건물번호 부여
- 새주소 통합센터 D/B 구축 및 자료제공
- 사업 인지도 제고 및 법적주소 전환에 따른 지속적인 홍보추진

□ 사업효과

- 복잡한 지번주소를 도로명 주소로 전환하여 국민의 불편 해소
- 물류비용 절감 등 국가 경쟁력 강화
- 주민편익을 위한 위치정보 인프라 구축

□ 홍보추진자료

<p>시민단체와 공동 가두 캠페인 전개</p>	<p>유아용 책자 발간</p>
<p>포스트잇 제작 홍보</p>	<p>마우스패드 홍보</p>
<p>홍보전단지 제작배포</p>	<p>대형선전탑 홍보</p>

8. 경로당 심야전기보일러 설치 지원사업

□ 사업개요

○ 사업목적

- 고유가 시대를 맞아 경로당 심야전기 보일러 교체를 통한 운영비 절감과 난방 및 온수 사용의 편리성 제고
- 쾌적한 환경 개선으로 노인이 쉽게 접근할 수 있는 건강·교육·문화활동 등 다기능 공간으로 활용

○ 사업기간 : 2006. 1. 1. ~ 2009. 12. 31.

○ 사업량 : 1,039개소

○ 사업내용 : 난방시설 교체가 시급한 경로당 선정 지원

○ 총사업비 : 7,273백만원(도비50%, 시군비50%)

□ 추진계획

총 사업계획			2008년도 사업계획	
사업량	사업기간	사업비	사업량	사업비
1,039개소	2006. 01 ~ 2009. 12	7,273백만원	477개소	3,339백만원

□ 2008 추진실적

○ 예산집행현황

예산집행현황				예산 집행률 (b+c)/a × 100	종합 진도
사업비(a)	기집행(b)	2008집행(c)	향후 집행		
7,273백만원	3,360백만원	3,339백만원	574백만원	92%	92%

□ 사업효과

- 쾌적한 환경개선으로 건강하고 편안한 노후생활 기여
- 흥미있고 편안한 쉼터를 통하여 수준높은 여가서비스 제공

9. 충주의료원 이전신축 BTL 사업

□ 사업개요

- 사업목적 : 지방의료원 현대화 추진
- 사업기간 : 2007 ~ 2011
- 사업량 : 연면적 28,000㎡(지하3층, 지상4층)
- 사업내용 : 충주의료원 이전 신축
- 총 사업비 : 58,852백만원(도비 3%, 민자 97%)
 - 시설비 48,403, 기타 10,4497(토지매입, 도시계획시설 결정, 부담금 등)

□ 추진계획

총 사업계획			2008년도 사업계획	
사업량	사업기간	사업비	사업량	사업비
1개소	2007. 07 ~ 2011. 12	58,852백만원	1개소	511백만원

□ 2008 추진실적

○ 예산집행현황

예산집행현황				예산 집행률 (b+c)/a×100	종합 진도
사업비(a)	기집행(b)	2008집행(c)	향후 집행		
58,852백만원	1,000백만원	511백만원	57,341백만원	2.6%	2.6%

○ 사업추진현황

- BTL 시설사업기본계획 고시
- 부지매입 및 지장물 보상
- 사업설명회 개최 및 현장 답사
- 민자사업계획서 평가 완료(우선협상대상자 선정 : 계룡건설산업)
- 도시계획시설 결정
- 우선협상대상자 협상완료

□ 사업효과

- 시설 장비 현대화를 통한 지역 보건서비스 향상
- 지역거점 공공병원의 경쟁력 강화 및 위상 제고

□ 조감도



10. 농어촌생활용수개발사업

□ 사업개요

- 사업목적 : 농촌지역 주민에게 깨끗하고 안정적인 생활용수 공급
- 사업기간 : 1998. 1. ~ 2014. 12.
- 사업량 : 90개면(기시행 71, 추진중 5, 향후 14) ⇒ 신설기준
- 사업내용 : 도내 면지역을 대상으로 지방상수도를 신설·확장
- 총 사업비 : 2,948억원(국비78%, 도비22%)

□ 추진계획

총 사업계획			2008년도 사업계획	
사업량	사업기간	사업비	사업량	사업비
90개면	1998. 1 ~ 2014. 12	2,948억원	17개면	225억원

□ 2008 추진실적

- 예산집행현황

예산집행현황				예산 집행률 (b+c)/a × 100	종합 진도
사업비(a)	기집행(b)	2008집행(c)	향후 집행		
2,948억원	1,071억원	225억원	1,652억원	44%	44%

- 사업추진현황
 - 11개시·군 12지구 17개면(신설 5, 확장 12)

□ 사업효과

- 맑고 깨끗한 물 공급으로 농촌지역 주민 건강증진 및 삶의 질 향상 기여

11. 충주소방서 이전 신축

□ 사업개요

- 사업목적 : 소방행정수요 증대에 따른 소방대응능력 확보
- 사업기간 : 2006. 2. ~ 2009. 1.
- 사업량 : 연면적 4,439.65㎡(지하1층, 지상3층)
- 사업내용 : 충주소방서 이전 신축
- 총 사업비 : 6,356백만원(도비 100%)

□ 추진계획

총 사업계획			2008년도 사업계획	
사업량	사업기간	사업비	사업량	사업비
4,439.65㎡	2006. 2. ~ 2009. 1.	6,356백만원	4,439.65㎡	3,961백만원

□ 2008 추진실적

- 예산집행현황

예산집행현황				예산 집행률 (b+c)/a×100	종합 진도
사업비(a)	기집행(b)	2008집행(c)	향후 집행		
6,356백만원	2,346백만원	3,902백만원	-	98.3%	100%

- 사업추진현황
 - 건물 신축 절차에 따른 공사 완료

□ 사업효과

- 지역경제발전 등 주변상황에 적극대처를 위한 방어소방력 확보
- 사무실 및 차고 공간 확보로 각종 재난사고에 신속한 출동태세 구축
⇒ 도민의 생명과 재산보호로 『안전한 충북 행복한 도민』 실현

□ 조감도



12. 보건환경연구원 이전청사 신축공사

□ 사업개요

○ 사업목적

- 오송생명과학단지내 식·의약품기관과 연계된 검사 효율성 제고
- 청사 신축을 통한 대민서비스 향상 및 도민건강 증진및 환경개선

○ 사업기간 : 2006. 9. ~2010. 6.

○ 사업량 : 5,636.5㎡(지상3층, 지하 1층)

○ 사업내용 : 연구원 이전청사 신축

○ 총 사업비 : 12,000백만원(도비 100%)

- 토지매입비 1,500, 시설비 9,011, 부대공사 334, 기타 1,155

□ 추진계획

총 사업계획			2008년도 사업계획	
사업량	사업기간	사업비	사업량	사업비
5,636㎡	2006. 9. ~ 2010. 6.	12,000백만원	5,636㎡	5,000백만원

□ 2008 추진실적

○ 예산집행현황

예산집행현황				예산 집행률 (b+c)/a × 100	종합 진도
사업비(a)	기집행(b)	2008집행(c)	향후 집행		
12,000백만원	1,888백만원	5,000백만원	5,112백만원	57.4%	30.0%

○ 사업추진현황

- 이전청사 신축공사 기본 및 실시설계 완료
- 이전청사 신축공사 공사업체 계약 체결

□ 사업효과

- 오송생명과학단지 입주 국책기관과의 연계를 통한 보건·환경 검사 분야의 대민서비스 증대 및 쾌적한 환경 조성

